

# **LIBRETTO DI USO E DI MANUTENZIONE**

**POMPA DOSATRICE A MEMBRANA  
DIRETTA CON RITORNO A MOLLA**

**SERIE: "AM"**

**Modello: AM-5**

**POMPE CUCCHI S.R.L  
20090 Opera (Milano)-Via Dei Pioppi,39  
Tel.(02) 57606287 (ra)-Fax (02)57602257**

# PREMESSA

Il presente libretto di uso e di manutenzione è stato redatto in conformità della Direttiva Macchine 89/392 e successive modifiche 91/368, 93/44 e 93/68 .

È stato inoltre redatto secondo la norma EN 292 1/2 .

## 1 PRESENTAZIONE DELLA MACCHINA

Le pompe dosatrici CUCCHI, per la loro versatilità di esecuzione e precisione sono adatte a risolvere ogni tipo di dosaggio di liquidi in qualsiasi settore industriale ed impiantistico. La precisione e la riproducibilità del dosaggio unito alla qualità dei materiali impiegati fanno sì che le pompe CUCCHI assicurino la massima affidabilità .

### 1.1 Descrizione

- La forma e le dimensioni della macchina, e dei suoi accessori, sono riportati nel libretto allegato .
- La gamma completa delle applicazioni per la quale la macchina è stata prevista è quella per il dosaggio di sostanze liquide pulite o non pulite. Inoltre tale macchina è adatta quando:
  - il liquido pompato può contenere particelle solide e abrasive in sospensione;
  - il liquido contenga elementi o soluzioni particolarmente tossiche;
  - ogniqualvolta si voglia che il liquido non entri in contatto con l'atmosfera .
- Nella macchina esiste una sola postazione di comando, che è poi quella di regolazione della portata. Tale punto di regolazione, o comando, è di tipo manuale .
- Le caratteristiche che devono possedere le fonti esterne di energia per il buon funzionamento della macchina sono determinate dall'utilizzatore stesso. Tali caratteristiche dovranno essere in ogni caso riportate in sede di ordine (es.: tensione, frequenza, protezioni, classificazioni di aree, etc.) .
- Viene fornito con la macchina stessa il seguente kit a corredo:
  - N. 1 valvola di iniezione per tubo 4/6 oppure per tubo 10/14;
  - N. 1 filtro di fondo per tubo 4/6 oppure per tubo 10/14;
  - Mt. 1,5 tubo di aspirazione 4/6 oppure 10/14;
  - Mt. 1,5 tubo di mandata 4/6 oppure 10/14;
  - N.2 raccordi portagomma con ghiera di fissaggio per tubo 4/6 oppure 10/14;

## 2 DATI TECNICI SIGNIFICATIVI DELLA MACCHINA

### 2.1 Scheda tecnica

Viene qui di seguito riportata una tabella che mostra i dati tecnici della macchina che devono essere rispettati dall'utilizzatore per non recare danno alla macchina stessa e soprattutto a dare luogo a condizioni di pericolo per il personale .

Tab. I: pompa serie AM-5

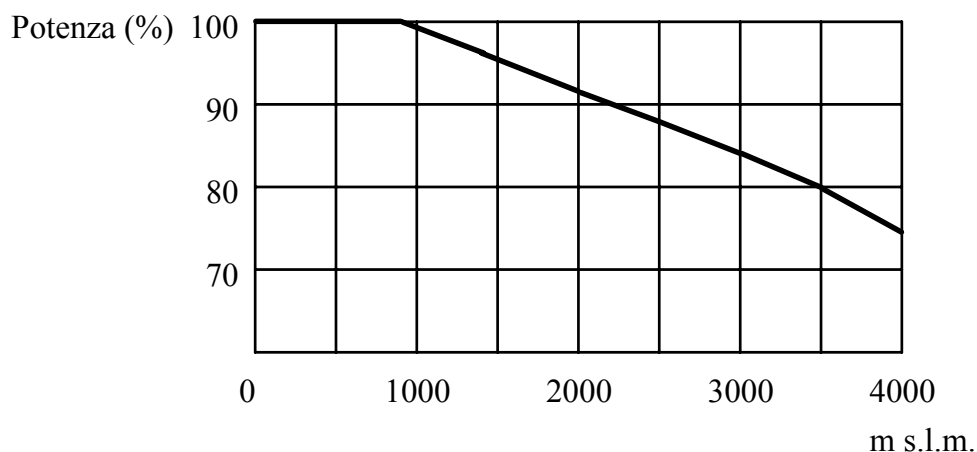
pressione	colpi / minuto			
bar	41	58	82	116
0	<b>21</b>	<b>28</b>	<b>42</b>	<b>56</b>
2	<b>19</b>	<b>26</b>	<b>38</b>	<b>52</b>
5	<b>17</b>	<b>23</b>	<b>34</b>	<b>47</b>

La portata (l/h) si trova nell'intersezione tra le colonne dei numeri di colpi e le righe delle pressioni. La portata descritta è la massima teorica, il valore effettivo è in relazione al valore di rendimento .

Superando le pressioni ammissibili, riportate sulla tabella, si può incorrere in gravi inconvenienti di varia natura .

Inoltre, anche la quota altimetrica può influire sul buon funzionamento della macchina, in quanto i motori elettrici potrebbero risentire in maniera abbastanza sensibile ad essa. Superando i 1.000 metri di altitudine bisognerà prevedere l'installazione di potenze superiori a quelle normalmente richieste. Fanno testo, quindi, le normative che regolamentano la costruzione dei motori IEC 34-1 (69) .

Tab. II: dispersione potenza motori elettrici in funzione della quota altimetrica



## 3 USO PREVISTO E NON PREVISTO DELLA MACCHINA

- La gamma completa delle applicazioni per la quale la macchina è stata prevista è quella per il dosaggio di sostanze liquide pulite o non pulite. Inoltre tale macchina è adatta quando:
  - il liquido pompato può contenere particelle solide e abrasive in sospensione;
  - il liquido contenga elementi o soluzioni particolarmente tossiche;
  - ogniqualvolta si voglia che il liquido non entri in contatto con l'atmosfera .
- Non è previsto l'uso della macchina per i fluidi diversi da quelli di progetto:  
Es.: una pompa con la testa in PVC, progettata per pompare soluzioni acide, non può essere di seguito utilizzata per dosare solventi o soluzioni alcaline. Che, a breve termine, andrebbero ad intaccare gli organi irrimediabilmente .

IL CLIENTE DUBBIOSO È TENUTO A CONTATTARE IL NS UFFICIO TECNICO ED A RICHIEDERE INFORMAZIONI SUL TIPO DI POMPA IN SUO POSSESSO ED IL RELATIVO CORRETTO USO .

#### **4 RISCHI RESIDUI**

Qualora si verificassero delle rotture, una volta svuotato l'impianto, si dovrà procedere alla depressurizzazione della testa della pompa, ed ad un lavaggio capillare con adeguati mezzi (manichetta) e con adeguate sostanze. Solo in seguito si dovrà procedere allo smontaggio della pompa, non dimenticando che l'operatore dovrà altresì utilizzare tutte le adeguate protezioni (guanti, occhiali, scarponi, tuta, etc.) .

#### **5 TRASPORTO, MOVIMENTAZIONE, IMMAGAZZINAMENTO**

La macchina dovrà essere trasportata in ogni caso in posizione verticale, mai coricata . Siccome il cliente sceglierà "in proprio" il trasportatore, saranno quindi questi due soggetti (cliente e trasportatore) i responsabili del trasporto .

Si assicura, per ogni tipo di spedizione, un corretto imballo, fermo restando che il cliente può lui stesso definire il tipo e la modalità di questo. Il cliente è comunque sempre tenuto a specificare il tipo di spedizione che dovrà essere effettuata (via terra, mare, aria) .

L'immagazzinamento, per una pompa costruita con un'esecuzione in materiale plastico, dovrà comunque essere effettuato in un ambiente asciutto, aerato, lontano da fonti di calore ed ad una temperatura compresa tra i + 10°C e + 30°C .

#### **6 INSTALLAZIONE DELLA MACCHINA**

##### **6.1 Sistemazione della macchina**

- Prevedere sufficiente spazio (aree operative) per potere controllare e smontare la pompa in particolare dal lato idraulico (testa della pompa) ed in corrispondenza della manopola di regolazione .

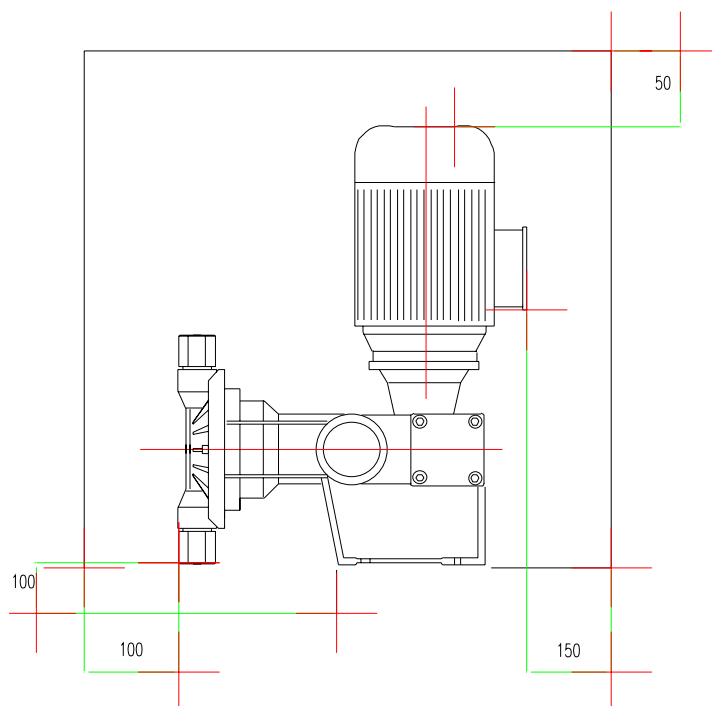


Fig. 01

- Sistemare la macchina in posizione verticale, come mostrato in Fig. 01, e sopra un robusto piano di appoggio (metallico, in cemento, ecc.)
- Se la pompa deve essere installata all'aperto è indispensabile un'adeguata tettoia di protezione, soprattutto se la stessa è equipaggiata con delicati accessori .
- Prevedere adeguati scarichi di drenaggio sulla tubazione in mandata in prossimità della testa pompante, per facilitare lo smontaggio della pompa dall'impianto. Quando le pompe sono previste con flange ad asse verticale, sono da prevedere tronchetti di raccordo per facilitare lo smontaggio .
- Le teste pompanti costruite in PVC possono funzionare correttamente solo a temperatura ambiente ed il liquido dosato da 0°C a + 40°C. Prevedere quindi, se necessario, un opportuno riparo dai raggi solari diretti e controllare la temperatura del liquido da dosare .

## 6.2 Tubazioni sull'impianto

Vengono qui di seguito descritti dei consigli ai quali l'utilizzatore dovrà attenersi in maniera conforme per una corretta installazione e buon funzionamento della macchina:

- Le tubazioni devono essere dimensionate (soprattutto in aspirazione e per liquidi viscosi), adottando, di norma, un diametro immediatamente superiore a quello delle bocche della pompa .
- La velocità media del fluido nelle tubazioni non deve superare 0,7 m/s per liquidi contenuti in un raggio di viscosità sino a 100 cPs .
- Lo sviluppo della tubazione aspirante deve essere ridotta al minimo, adottando ad ogni angolo della tubazione una curva molto ampia .

### 6.3 Collocazione

Di seguito vengono descritte le operazioni da seguire per un corretto piazzamento della macchina:

- Assicurarsi che il basamento sia stabile e ben livellato, quindi fissare in modo sicuro la pompa, **evitando tensioni sul suo asse** .
- Prima di collegare le tubazioni agli attacchi della pompa, è opportuno effettuare un lavaggio nelle tubazioni per eliminare qualsiasi corpo estraneo: gocce di saldatura, ritagli di guarnizione, etc.
- Le tubazioni devono essere supportate indipendentemente e non devono gravare sulla macchina. Inoltre i raccordi delle tubazioni devono essere eseguite in modo tale che eventuali dilatazioni, dovute a fonti di calore, non esercitano la loro spinta sulla testa della macchina .
- È consigliabile prevedere sempre dopo la flangia di mandata uno o più "raccordi a T" che possa essere utilizzato per montare manometri, valvole di sicurezza, smorzatori di pulsazione.
- Verificare manualmente la libera rotazione della macchina, agendo sulla ventola del motore. Se tale ventola risultasse bloccata, controllare il piazzamento e gli allineamenti .
- Controllare che le tubazioni siano a perfetta tenuta ed in particolare che non vi sia ingresso di aria in aspirazione, che impedirebbe l'innescio della macchina .

### 6.4 Corretta installazione

- Installazione con battente in aspirazione non compensata dal battente in mandata (sotto battente)

Quando il pelo libero del serbatoio di aspirazione è situato ad un'altezza superiore a quello della mandata, si determina un passaggio del fluido dal serbatoio di aspirazione a quello di mandata. Per impedire il passaggio spontaneo del liquido (per gravità), è necessario creare una "contropressione" con una valvola adatta e tarata ad una pressione superiore alla pressione dovuta al battente in aspirazione .

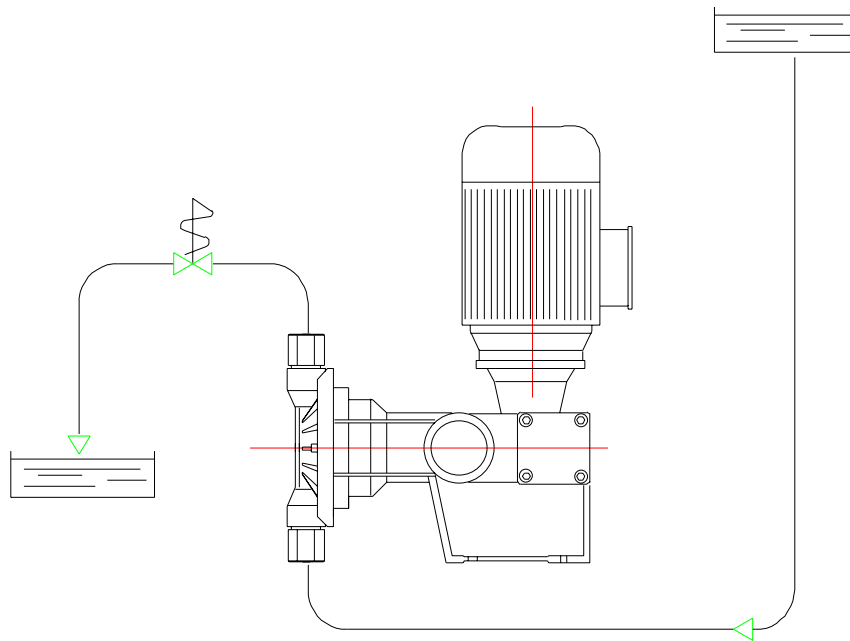


Fig. 02 (installazione sotto battente)

- Installazione con battente negativo in aspirazione (sopra battente)  
 Considerando che il valore di NPSH delle pompe dosatrici è variabile in funzione dell'esecuzione della testata, per ottenere un buon funzionamento è indispensabile che si verifichi la seguente condizione:

$$\mathbf{NPSH_{impianto} > NPSH_{pompa}}$$

dove NPSH è definito come: carico netto positivo di aspirazione

L'NPSH dell'impianto si ricava dalla seguente:

$$\mathbf{NPSH_{imp.} = P_b + \frac{P_c}{\gamma} - T_v - P_t}$$

dove:  $P_b$  = pressione barometrica

$P_c$  = pressione della colonna del liquido positiva (+), negativa (-)

$T_v$  = tensione di vapore del liquido

$P_t$  = perdite di carico della tubazione di aspirazione

$\gamma$  = peso specifico

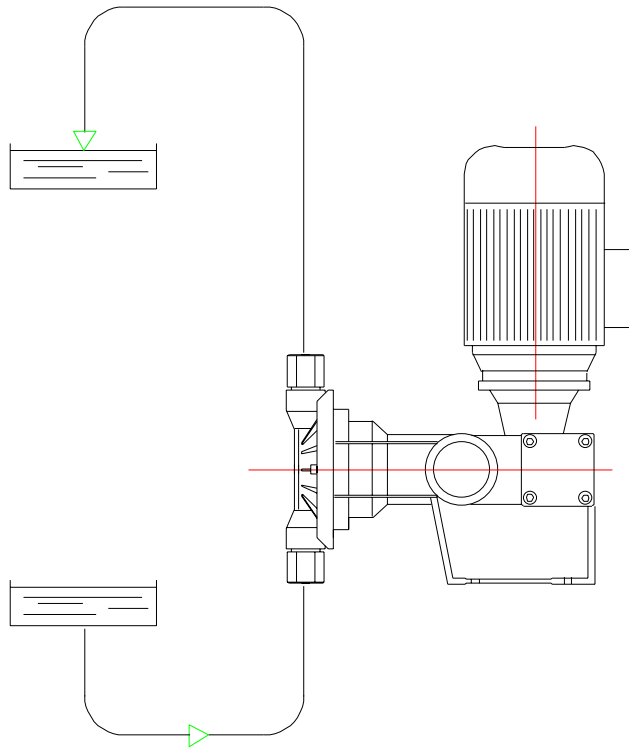


Fig. 03 (installazione sopra battente)

N.B.: per le macchine con basse portate è necessario considerare il tempo che la pompa impiega per riempire la tubazione aspirante in fase di innesco .

- Installazione ideale  
 Per avere una ideale installazione si dovrebbero contemplare le seguenti semplici indicazioni:
  - scarso battente in aspirazione;
  - battente in mandata maggiore che in aspirazione .



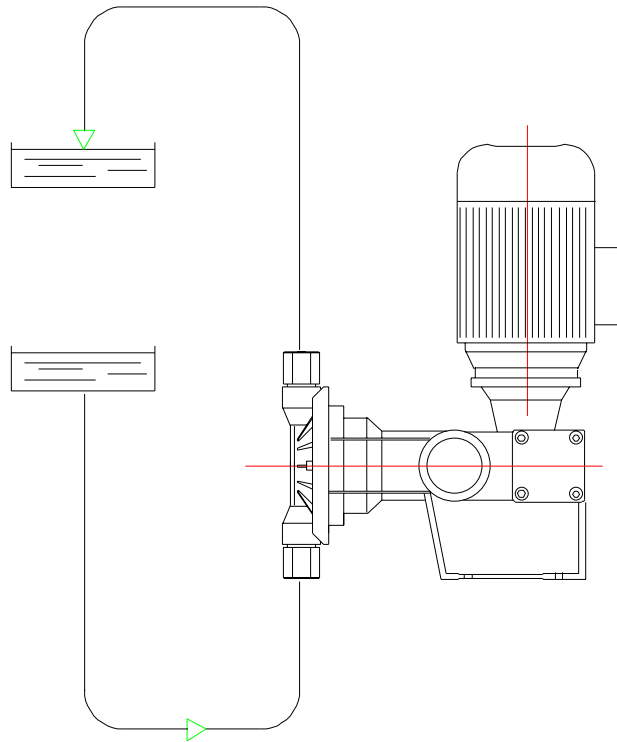


Fig. 04 (installazione ideale)

- Installazione per dosaggio di liquidi che potrebbero contenere impurità  
 Per una buona installazione, in questo caso, si dovrà tenere conto dei seguenti accorgimenti .  
 Prendere un adeguato filtro in aspirazione con maglie filtranti comprese tra 0,1 e 1 mm, a secondo della dimensione della pompa, ed una superficie filtrante netta pari a 10 o 20 volte l'area del tubo aspirante. In condizioni difficili di filtraggio, dovute alla notevole impurità presente nel liquido, oppure ad un'elevata viscosità, si consiglia l'uso di filtri a cestello la cui ampia superficie filtrante (100 volte l'area del tubo aspirante) permette di prolungare il periodo di intervento. Inoltre, un'ampia superficie filtrante, riduce notevolmente le perdite di carico, negative per il rendimento volumetrico della pompa. Quando si dosano liquidi con particelle in sospensione, il sistema delle tubazioni deve essere studiato in modo da evitare concentrazioni di sedimentazioni, specie in prossimità della pompa. Pertanto sono assolutamente da evitare tratti verticali di tubazione di mandata e prevedere il lavaggio della testa della macchina e delle tubazioni subito dopo ogni arresto .

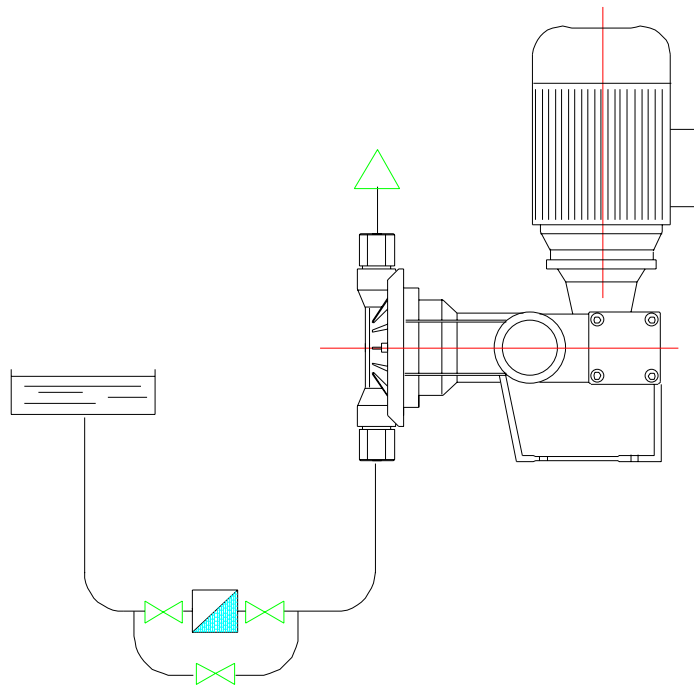


Fig. 05 (installazione per liquidi con impurità)

- Installazione con mandata in una tubazione a passaggio di fluido continuo  
 È necessario prevedere in prossimità dell'ingresso nella tubazione una valvola di iniezione o di "no ritorno" .

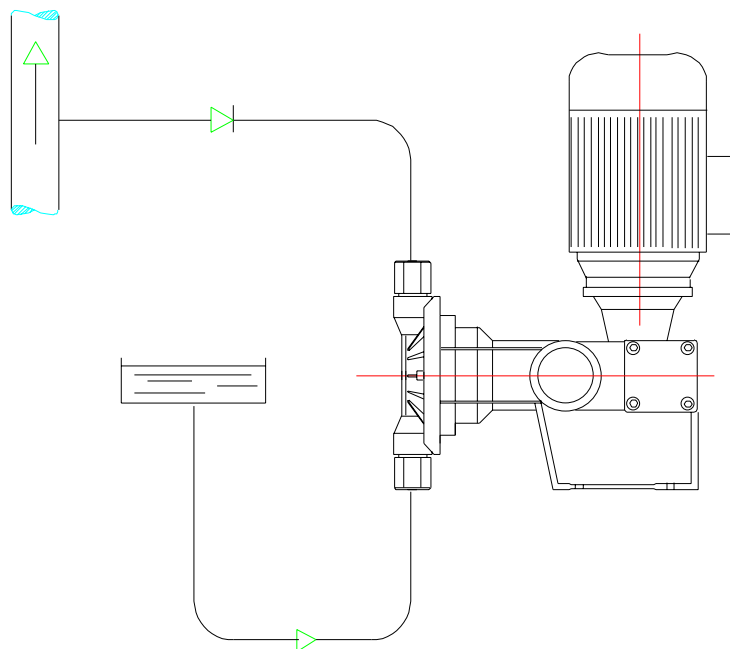


Fig.: 06 (installazione con mandata in liquido continuo)

- Installazione di apparati accessori: valvola di sicurezza, manometro  
 Qualora sulla tubazione di mandata della pompa siano montate delle valvole di intercettazione, oppure la tubazione sia lunga e tortuosa, o, ancora, il dosaggio avvenga in apparecchiature sottoposte a pressione, **è indispensabile** prevedere l'installazione di una valvola di sicurezza. Tale valvola ha il compito di preservare la pompa, la tubazione e qualsiasi altro accessorio su essa montato da possibili errori di manovra o da ostruzioni nella tubazione di mandata. Lo scarico della valvola deve essere facilmente controllabile ai fini di un maggior controllo delle perdite della valvola, e quindi, della precisione del dosaggio. Lo stesso scarico deve essere collegato al serbatoio di aspirazione o ad un drenaggio a cura dell'installatore .  
 Il manometro consente di verificare che l'impianto funziona correttamente e che la pressione sia regolare .

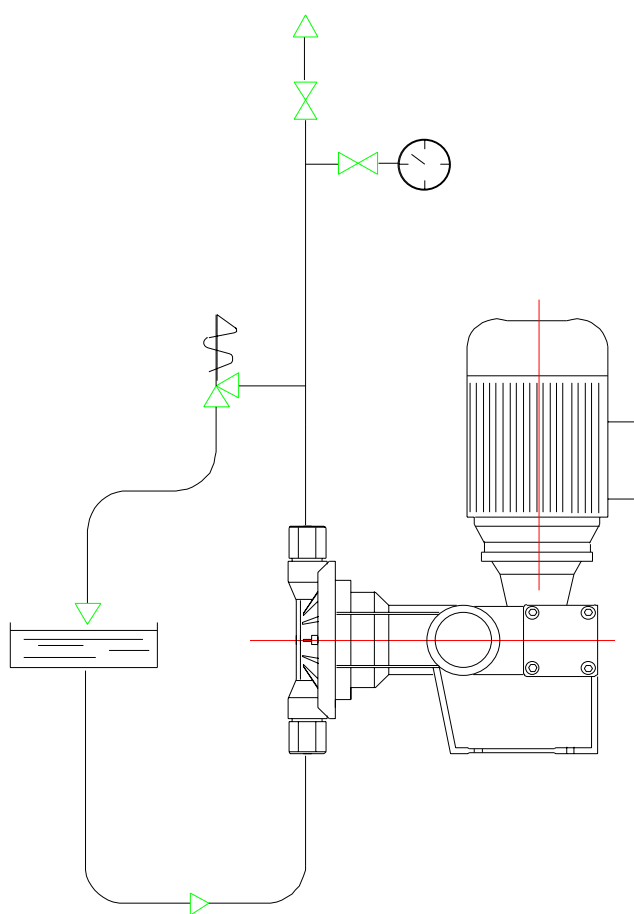


Fig. 07 (installazione di valvola di sicurezza e manometro)

N.B.: la valvola di sicurezza deve essere sempre installata in derivazione sulla tubazione di mandata tra la pompa e la prima valvola di intercettazione, o comunque il più vicino possibile alla testa della macchina. Si consiglia inoltre l'installazione di un manometro con valvola portamanometro in prossimità della valvola di sicurezza .

- Installazione di apparati accessori: accumulatore pneumatico o polmone smorzatore di pulsazioni

Trattandosi di pompe alternative è consigliabile installare un polmone di smorzamento in mandata subito dopo la pompa, soprattutto con portate notevoli, ed è indispensabile se si vuole una portata lineare. L'impiego del polmone è comunque consigliabile in ogni caso in quanto aumenta la vita della pompa ed elimina vibrazioni ed inerzie su tutto l'impianto .

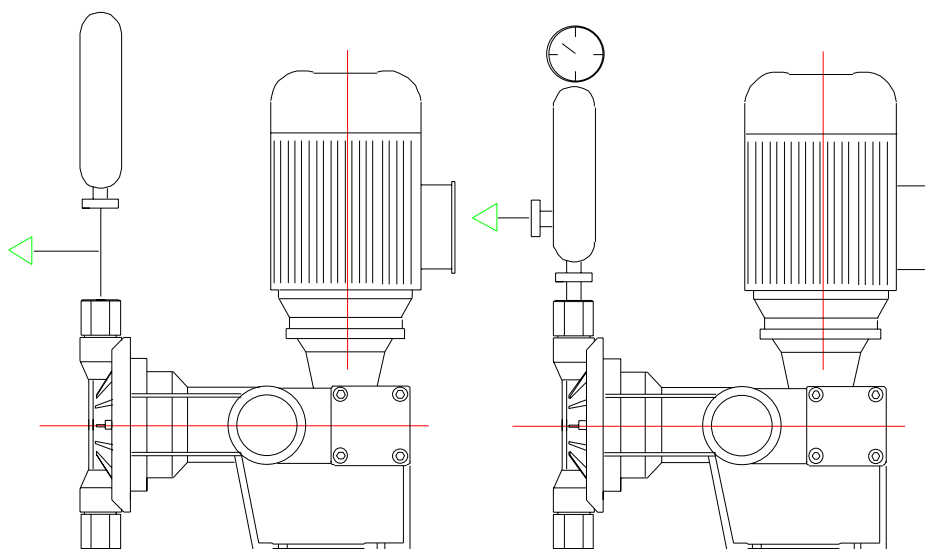


Fig. 08 (installazione con polmone smorzatore di impulsi)

## 7 MONTAGGIO E SMONTAGGIO

### 7.1 Montaggio

Data la natura delle pompe dosatrici, tutte le macchine vengono fornite normalmente già montate (assemblate) .

Per maggiore chiarezza di esposizione si veda il libretto allegato in fondo, che rappresenta le parti del movimento, con relativa nomenclatura, in modo tale da poter avere un quadro completo dei componenti della macchina. Tale disegno è comunque indispensabile nel qual caso si dovesse procedere al riconoscimento di parti mal funzionanti o difettose. Altri disegni, riguardanti le parti idrauliche (testa della pompa e valvole) vengono riportati per gli stessi scopi di cui sopra sempre negli allegati .

### 7.2 Smontaggio

Per l'eventuale smontaggio delle macchine e per il piazzamento in altra zona, leggasi notizie riportate al punto 6 .

Attenzione particolare dovrà essere comunque fatta alla possibile presenza di liquidi in pressione, per cui sarà necessario "sezionare" o "intercettare" le tubazioni dell'impianto prossime alla pompa .

- Smontaggio della parte idraulica della macchina (testa e valvole)

Lo smontaggio della testa pompante richiede una particolare attenzione: è consigliabile consultare con attenzione il disegno specifico in sezione della pompa di cui in allegato, prima di iniziare qualsiasi azione .

Le guarnizioni piane tra le valvole devono essere sostituite dopo ogni smontaggio, mentre le guarnizioni tipo "O-Ring" rimangono ad esclusivo giudizio dell'utilizzatore .

Le valvole, sia di aspirazione che di mandata lavorano seguendo un asse sempre verticale (e così dovrà essere mantenuto) grazie alla forza di gravità. Esse fanno tenuta sulle sedi come indicato nel catalogo. Le valvole sono lavorate con alta precisione e devono essere sostituite, con le relative sedi, se presentassero ammaccature. Da tenere ben presente che non si deve mai ed in alcun caso provvedere alla lubrificazione di esse, bisognerà, anzi, provvedere a pulirle da ogni traccia di lubrificante, che potrebbe provocarne il bloccaggio .

## **8 PREPARAZIONE DELLA MACCHINA PER LA SUA MESSA IN MOTO**

### **8.1 Controllo dei danni eventualmente subiti dalla macchina**

Occorre che l'utilizzatore esegua una attenta verifica preventiva per individuare e prontamente segnalarci eventuali danni subiti durante le operazioni di trasporto e movimentazione .

Controllare quindi sempre lo stato dell'imballo prima dell'apertura .

### **8.2 Rimozione dei blocchi**

Prima dell'installazione della pompa è necessaria l'asportazione dei tappi protettivi, che sono posti sulle bocche di aspirazione e mandata delle valvole

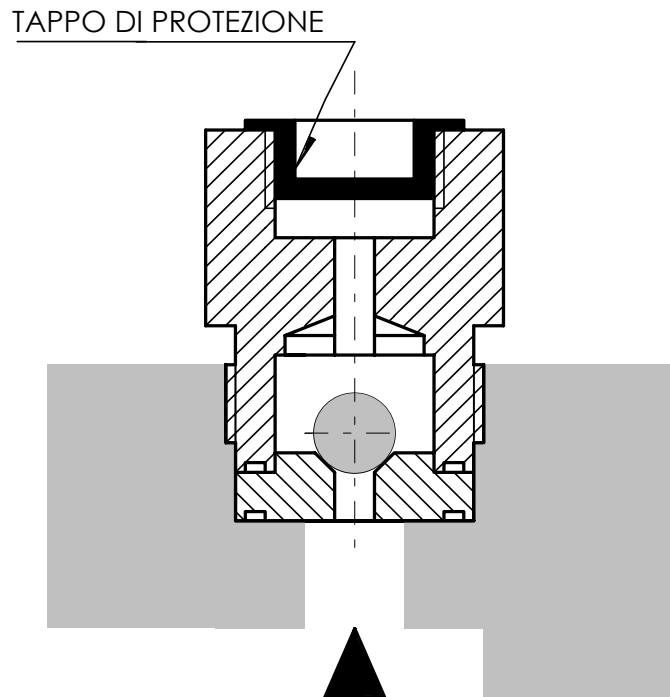


Fig. 09 (Rimozione dei blocchi)

## 8.2 Riempimento di olio lubrificante del corpo pompa o scatola ingranaggi

Le pompe della serie AM-5 vengono fornite con fluido lubrificante già inserito nel corpo pompa, tale fluido è un grasso al litio .

## 8.3 Allacciamento della macchina alle fonti esterne di energia

L'allacciamento del motore elettrico alle fonti esterne di energia può essere del tipo a stella (Y) od a triangolo ( $\Delta$ ) (vedasi fig. 11). In ogni caso, all'interno della morsettiera del motore, è segnalato con l'illustrazione il metodo di allacciamento alla rete .

## 9 REGOLAZIONE E REGISTRAZIONE

### 9.1 Regolazione della macchina

L'unico tipo di regolazione della macchina è quella della portata .  
 La regolazione dallo 0 (zero) al massimo della portata della macchina si esegue facendo ruotare di 1 giro la manopola di regolazione , la quale è divisa in 20 parti. Per cui ogni divisione equivale alla variazione di 1:20 della portata massima della pompa. Detta manopola, ruotando, si sposta lungo il suo asse di rotazione ed il suo bordo graduato impegna una scala rettilinea divisa in 10 parti uguali, per cui, ad ogni divisione della manopola, corrisponde una divisione rettilinea del nonio e quindi alla variazione di 1:20 della portata massima della pompa .

Per le pompe serie AM non è prevista l'eventuale dotazione di servocomandi .

## 9.2 Regolazione degli apparati accessori: valvola di sicurezza

Vengono qui di seguito illustrate le operazioni per una corretta taratura della valvola di sicurezza:

- Installare la valvola di sicurezza come da schema di seguito riportato (Fig. 12) .
- Allentare la vite di taratura (Pos. 1) .
- Avviare la pompa e lasciare che questa abbia evacuato tutta l'aria dalla tubazione .
- Chiudere la valvola di intercettazione (Pos. 2) .
- Stringere lentamente la vite di taratura (Pos. 1) della valvola di sicurezza, fino a leggere sul manometro la pressione alla quale si desidera che la valvola sia tarata .
- Aprire la valvola di intercettazione (Pos. 2) .
- Per verificare se la taratura è stata eseguita correttamente, è sufficiente chiudere nuovamente la valvola di intercettazione (Pos. 2), la pressione letta sul manometro deve essere la medesima della operazione precedente; nel caso non lo fosse, correggere a mezzo della vite di taratura (Pos. 1) della valvola di sicurezza .
- Vedasi per altro allegati disegni di ingombro e sezione .

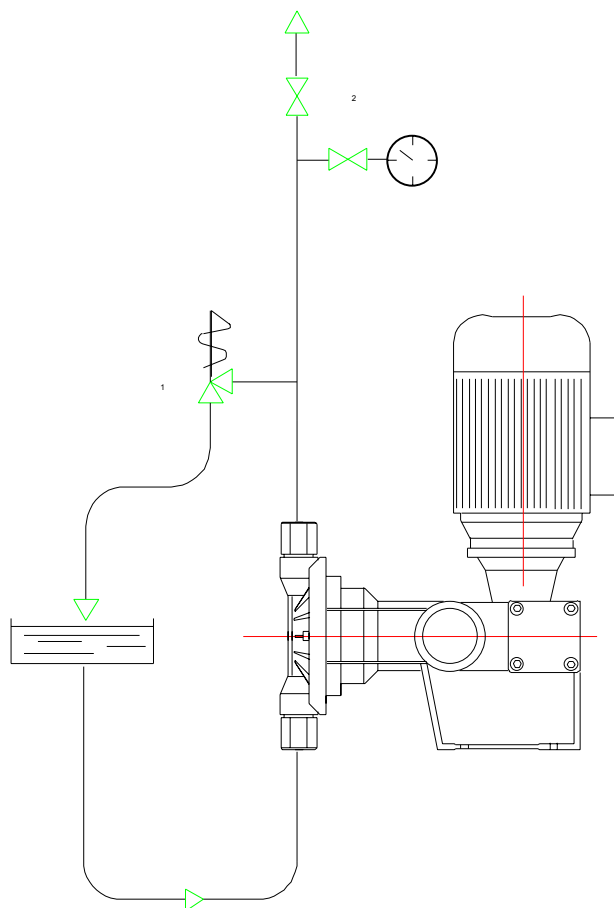


Fig. 10

N.B.: La pressione di taratura (inizio apertura o "scatto") è normalmente uguale a:

**Pressione di utilizzo + 10% della stessa**

**(o comunque a discrezione)**

La pressione di apertura massima è uguale a: pressione di "scatto" + 15%.

## **10 MESSA IN SERVIZIO ED USO DELLA MACCHINA**

### **10.1 Organi di comando**

Gli organi di comando della macchina sono riprodotti nel catalogo .  
Si ricorda che le macchine vengono fornite con il solo comando di tipo manuale .

### **10.2 Descrizione delle operazioni**

Le operazioni che si devono seguire per la messa in marcia della macchina sono le seguenti:

- Controllare i collegamenti elettrici e che il senso di rotazione del motore sia quello indicato dalla freccia posta sul copriventola del motore stesso .
- Assicurarsi che il liquido da dosare non sia solidificato o congelato nelle tubazioni.
- Assicurarsi che tutte le valvole di intercettazione lungo le tubazioni siano aperte .
- Effettuare il primo avviamento con una pressione di mandata la minima possibile, avviare quindi la pompa con portata zero, aumentandola gradualmente fino alla portata massima, in modo da degasificare la tubazione in modo rapido e sicuro .
- Le pompe dosatrici sono autoadescanti. Tuttavia qualche difficoltà di innesco può sorgere con macchine aventi un diametro di membrana piccolo, oppure con la presenza di elevate pressioni in mandata, o, ancora, in presenza di valvole di contropressione (se questa è montata direttamente sopra la valvola di mandata). In questi casi può rendersi necessario innescare la pompa introducendo del liquido nel circuito di aspirazione e nella testa della pompa stessa.

## **11 MESSA FUORI SERVIZIO DELLA MACCHINA**

Prima di effettuare la dismissione è necessario un accurato lavaggio con liquidi compatibili al liquido pompato delle parti idrauliche, in quanto possono sussistere dei residui di liquido tossici, caustici o acidi .

Inoltre dovrà essere prestata attenzione all'eventualità di presenza di liquidi in pressione nell'impianto, per cui si dovrà procedere a "sezionare" le tubazioni più prossime alla pompa .

Si dovrà altresì attenersi alle vigenti norme per gli eventuali riciclaggi e smaltimenti delle materie prime e dei materiali metallici della macchina.



## 12 MANUTENZIONE, REGOLAZIONE E RIPARAZIONE

### ATTENZIONE:

Prima di intervenire su di una pompa per operazioni di manutenzione bisogna:

- che la macchina sia ferma e scollegata dall'alimentazione elettrica di rete;
- che l'impianto stesso sia svuotato dai liquidi usati, oppure "sezionare" o "intercettare" le tubazioni più prossime alla pompa utilizzando valvole di intercettazione;
- che la testa della pompa sia comunque depressurizzata;
- l'utilizzatore che dovrà operare sulla macchina dovrà munirsi di protezioni adeguate, quali: guanti, maschere, occhiali, stivali, e quant'altro occorra per prevenire il contatto dei tessuti umani da parte del liquido pompato .



Per mantenere nel tempo la sicurezza, l'affidabilità e le prestazioni della macchina, la stessa deve essere soggetta ad interventi manutentivi che consistono in operazioni di verifica, controllo e sostituzione .

- Le verifiche ed i controlli sono essenzialmente di tipo visivo: ci si deve accertare che le parti della macchina - esterne ed interne - non siano state intaccate, corrose e comunque interessate a fenomeni di degrado. Una particolare attenzione deve essere riservata alle esecuzioni in materiale plastico, specialmente per quanto riguarda cricche, crepature e rotture. Ovviamente la presenza di questi fenomeni comporta la sostituzione delle parti interessate .
- Sulle parti soggette ad usura le verifiche devono essere periodiche. Vedasi il catalogo inerente a tali parti di ricambio
- Si consiglia all'utente di infittire i controlli durante la fase susseguente alla prima messa in marcia e di raccogliere i risultati in un apposito registro (Registro di manutenzione). Successivamente, sulla scorta delle risultanze emerse, l'utente potrà calibrare all'optimum l'intervallo tra due successivi interventi .
- In ogni caso, particolare attenzione va dedicata alle ispezioni delle membrane che vanno comunque sostituite ai primi segni di invecchiamento e/o degrado .
- Inoltre si possono presentare le seguenti avarie o inconvenienti di funzionamento tali da essere causa di manutenzione straordinaria o comunque di verifica di funzionamento e regolazione:
  - Valvole bloccate da impurità;
  - Valvole usurate;
  - Guarnizioni usurate.

- Nell'impianto abbiamo la presenza di filtri. Sarà cura dell'impiantista verificare la pulitura periodica dei filtri di aspirazione e la loro eventuale sostituzione .
- Dopo gli interventi di riparazione, per poter rimettere in marcia la macchina, si dovranno eseguire tutte le operazioni di cui al punto 10.2. Particolare attenzione si dovrà avere per quanto riguarda il collegamento alla rete elettrica .
- Nel caso in cui l'utilizzatore non si sia in grado di effettuare l'ordinaria o la straordinaria manutenzione, tali operazioni dovranno essere effettuate o dal personale qualificato della POMPE CUCCHI o da un suo mandatario all'interno dell'Unione Europea .
- Nella stragrande maggioranza dei casi, per quanto riguarda la sostituzione delle parti deteriorate, non si presentano grandi difficoltà operative, fermo restando che si dovranno seguire fedelmente le indicazioni riportate negli spaccati delle macchine .

Poiché le verifiche e le operazioni di riparazione, regolazione e manutenzione possono comportare pericoli per il personale, a causa della natura del liquido pompato, bisogna tenere inoltre presente che:

- Temperature elevate potranno manifestarsi, oltre che sulla superficie dei motori utilizzati, anche sulle parti idrauliche ogni qualvolta queste prevedano un circuito di riscaldamento, oppure se la pompa dosi liquidi ad elevate temperature. Informiamo comunque che data la natura del materiale costitutivo della pompa (MOPLN) non si dovranno mai raggiungere temperature superiori a 50-60°C. Si rende quindi necessario l'uso dei guanti protettivi per l'operatore. Inoltre, a cura dell'installatore, si dovranno prevedere adeguati sistemi di coibentazione .
- Oltre ai normali accorgimenti a carattere cautelativo dei quali l'utilizzatore dovrà premunirsi (già ampiamente trattati), si consiglia all'installatore e/o impiantista stesso che la pavimentazione dell'impianto sia fatta a regola d'arte (inclinazione, materiale di piastrellamento, etc.). Questo per preservare le strutture da parte di eventuali fuoriuscite di liquido pompato sia in fase di esercizio, sia in fase manutentiva della macchina .

### **13 RUMORE E VIBRAZIONE EMESSI DALLA MACCHINA O DA MACCHINA IDENTICA:**

Vengono qui di seguito riportate i risultati delle misurazioni fonometriche effettuate su di una macchina identica a quella fornitaVi:

Nel quadro più generale della Direttiva Europea 89/392 si è provveduto a verificare i livelli di rumore e di vibrazioni emessi dal macchinario in esame .

I metodi di verifica sono quelli riportati nella ISO (International Standard Organization) 3744 "Acustics - Determination of sound power level of noise source - Engineering methods for free-field conditions over a reflecting plane", e nella ISO 2631 "Guide for evaluation of human exposure to whole-body vibration" .

Tab. III: indagine fonometrica

**modello AM-5**

condizione di pompa in pressione		
valore massima emissione sonora	livello medio di pressione sulla superf.	livello di potenza sonora
dB(A)	dB(A)	dB(A)
71.3	68.5	72.0

Tab. IV: analisi delle vibrazioni (valori di accelerazione vibratoria)

modello AM-5		
frequenza	vibrazione	
Hz	dB	m/s <sup>2</sup>
1.00	//	//
1.25	//	//
1.60	//	//
2.00	//	//
2.50	//	//
3.15	46.1	0.0002
4.00	63.3	0.0015
5.00	54.3	0.0005
6.30	60.2	0.0010
8.00	62.9	0.0014
10.00	65.3	0.0018
12.50	70.4	0.0033
16.00	76.6	0.0068
20.00	75.7	0.0061
25.00	74.8	0.0055
31.50	86.7	0.0216
40.00	93.4	0.0486
50.00	118.7	0.8610
63.00	108.1	0.2541
80.00	108.4	0.2630

maggiori informazioni sono a disposizione su richiesta .

#### 14 USO DELLA MACCHINA IN ATMOSFERA ESPLOSIVA

La macchina non è adatta in nessun caso all'uso in presenza di atmosfera esplosiva .

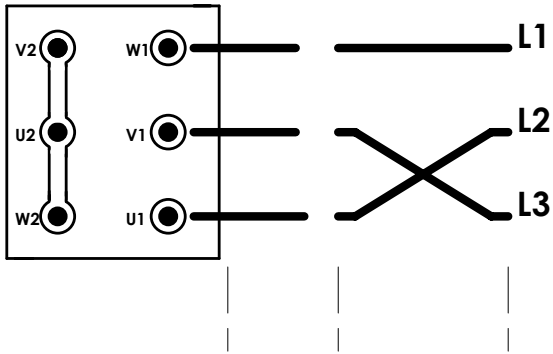
#### 15 SMALTIMENTO DI SOSTANZE NOCIVE

Si ricorda all'utilizzatore che tutte le sostanze liquide e solide, nocive, tossiche e non, dovranno essere smaltite secondo le vigenti norme di legge .

Fig. 11: SCHEMA DI ALLACCIAMENTO ALLA RETE ELETTRICA

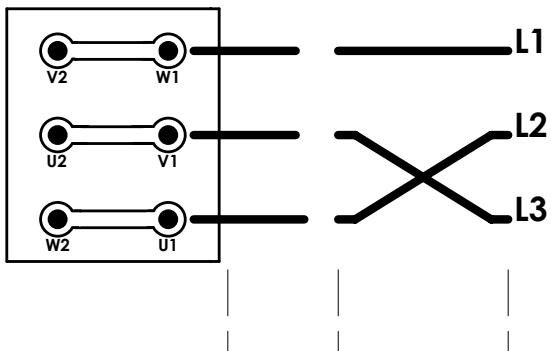
### TRIFASE

*collegamento a stella (Y)*



per invertire il senso di rotazione  
incrociare i cavi elettrici di alimentazione

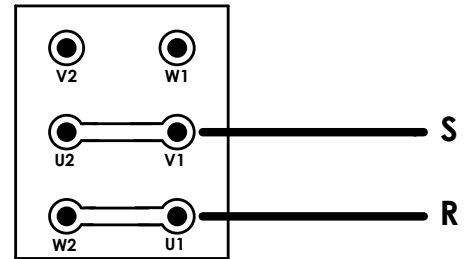
*collegamento a triangolo ( $\Delta$ )*



per invertire il senso di rotazione  
incrociare i cavi elettrici di alimentazione

### MONOFASE

*senso orario*



*senso antiorario*

